

LA TERAPIA

Non esiste una terapia specifica per la Febbre del Nilo: i trattamenti sono mirati alla cura dei sintomi della malattia, che per lo più scompaiono dopo qualche giorno. Solo nei casi più gravi è necessario il ricovero in ospedale.

AIUTACI A MONITORARE IL VIRUS

Per capire se e dove il virus sta circolando, è prevista una doppia sorveglianza: sugli insetti e sugli uccelli. Per questo, è importante anche il tuo contributo: collabora segnalando ai servizi veterinari Asl Oristano la presenza di carcasse di volatili.

Servizi Veterinari Asl Oristano

☎ 0783 317767

PER MAGGIORI INFORMAZIONI

Se vuoi ricevere maggiori informazioni sulla Febbre del Nilo Occidentale, contatta i nostri servizi.

Dipartimento di Prevenzione

☎ 0783 317766 / 317771

Servizio di Igiene e Sanità pubblica

☎ 0783 317733 / 317704

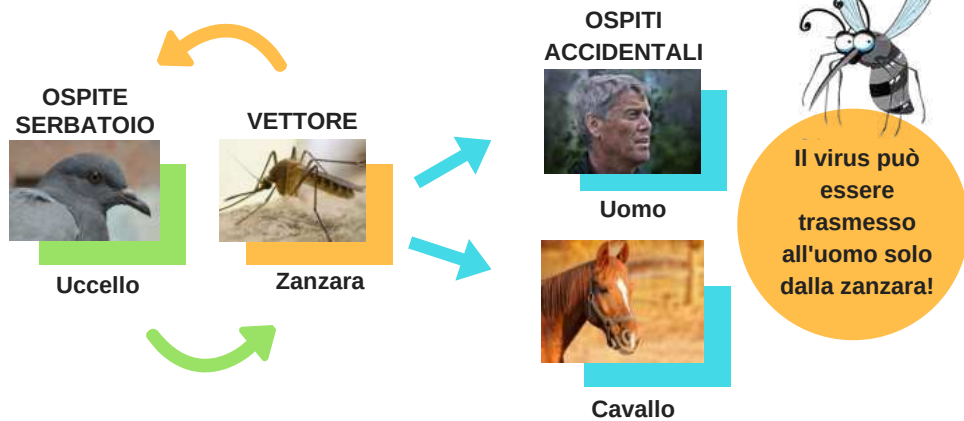


FEBBRE DEL NILO
WEST NILE DISEASE

CONOSCERLA
E PREVENIRLA

La Febbre del Nilo Occidentale, o West Nile Disease (WND), è una malattia causata da un virus che alberga negli uccelli selvatici. Il virus può essere trasmesso solo attraverso le punture di zanzara ad altri uccelli, mammiferi e in rari casi all'uomo. L'uomo infetto non può contagiare altre persone.

IL CICLO DI TRASMISSIONE DEL VIRUS



I SINTOMI NELL'UOMO

80% nessun sintomo

20% malattia simil-influenzale
Febbre, mal di testa, nausea, vomito, linfonodi ingrossati, sfoghi cutanei.

-1% sintomi neurologici
Nello 0,6% dei casi, il virus provoca gravi forme neurologiche (encefalite, meningoencefalite o paralisi flaccida).

LA PREVENZIONE



All'aperto utilizzare repellenti contro gli insetti



Schermare porte e finestre con zanzariere



Svuotare di frequente sottovasi, copertoni, bacinelle e altri contenitori in cui è presente acqua stagnante; cambiare spesso l'acqua delle ciotole per animali



Trattare con prodotti larvicidi, ogni 15 giorni circa, tombini e pozzetti di sgrondo delle acque piovane, zone di scolo e ristagno



Verificare che le grondaie siano pulite e non ostruite



Tenere le piscine per i bambini vuote e coperte quando non sono in uso



Coprire le cisterne e i contenitori dove si raccoglie l'acqua piovana con coperchi ermetici, teli o zanzariere



Eliminare da stabili e abitazioni eventuali ripari dove possono annidarsi volatili infetti (come i piccioni)